

Planos de gestão de dados em conformidade com princípios FAIR

Alicia Matijasevich

**Departamento de Medicina Preventiva
FMUSP**

```
1 b(b){return this.each(function(){var  
ent=a(b)};c.VERSION="3.3.7",c.TRANSITIO  
(d||(d=b.attr("href"),d=d&&d.replace(/  
tedTarget:b[0]}),g=a.Event("show.bs.tab  
ivate(b.closest("li"),c),this.activate  
arget:e[0]}))}}},c.prototype.activate  
end().find('[data-toggle="tab"]').attr(  
,b.addClass("in")):b.removeClass("fade  
"aria-expanded",!0),e&&e()}var g=d.fin  
length&&h?g.one("bsTransitionEnd",f).e  
Constructor=c,a.fn.tab.noConflict=func  
b.data-api",[data-toggle="tab"],e).c  
s.each(function(){var d=a(this),e=d.da  
,d){this.options=a.extend({},c.DEFAULT  
.on("click.bs.affix.data-api",a.proxy  
eckPosition());c.VERSION="3.3.7",c.RES  
$target.scrollTop(),f=this.$element.c  
=c?!(e+this.unpin<=f.top)&&"bottom":!  
&"bottom"},c.prototype.getPinnedOffse  
s.$target.scrollTop(),b=this.$element  
(a.proxy(this.checkPosition,this),1)  
e=d.top,f=d.botto
```

- Últimos 30 anos revolução na tecnologia digital
- Aumento exponencial na velocidade e no volume em que os dados de pesquisa são criados
- Para descobrir dados relevantes, realizar análises em larga escala, empregar técnicas como a inteligência artificial precisamos de dados bem descritos e acessíveis
- Princípios FAIR articulam os atributos que os dados precisam ter para possibilitar e aprimorar a reutilização, tanto por humanos quanto por máquinas

```
1 b(b){return this.each(function(){var  
ent=a(b)};c.VERSION="3.3.7",c.TRANSITIO  
(d||(d=b.attr("href"),d=d&&d.replace(/  
tedTarget:b[0]}),g=a.Event("show.bs.tab  
ivate(b.closest("li"),c),this.activate  
arget:e[0]}))}}},c.prototype.activate  
end().find('[data-toggle="tab"]').attr(  
,b.addClass("in")):b.removeClass("fade  
"aria-expanded",!0),e&&e()}var g=d.fin  
length&&h?g.one("bsTransitionEnd",f).e  
Constructor=c,a.fn.tab.noConflict=func  
b.data-api",'[data-toggle="tab"]',e).c  
s.each(function(){var d=a(this),e=d.da  
,d){this.options=a.extend({},c.DEFAULT  
.on("click.bs.affix.data-api",a.proxy  
eckPosition());c.VERSION="3.3.7",c.RES  
$target.scrollTop(),f=this.$element.o  
=c?!(e+this.unpin<=f.top)&&"bottom":!  
&"bottom"},c.prototype.getPinnedOffse  
s.$target.scrollTop(),b=this.$element  
(a.proxy(this.checkPosition,this),1)  
e=d.top,f=d.botto
```

- Não é suficiente simplesmente postar dados e materiais relacionados à pesquisa na web
- É necessário incluir diversas informações, incluindo características contextuais e de suporte (metadados), para que esses dados possam ser descobertos, compreendidos e utilizados
- *“Os dados de pesquisa científica aberta devem ser facilmente descobertos, acessíveis, avaliáveis, inteligíveis, utilizáveis e, sempre que possível, interoperáveis com padrões de qualidade específicos”*

G8 Science Ministers Statement, 13 June 2013

<https://www.gov.uk/government/news/g8-science-ministers-statement>

Abertura dos dados da pesquisa

A produção do conhecimento deve ser “...compartilhada abertamente, tão cedo quanto possível, desde o início da descoberta...”

Nielsen, 2011

Temática discutida no meio acadêmico, nos institutos de pesquisa e principais agências de fomento nacionais e internacionais

- Particularidades intrínsecas dos diferentes domínios disciplinares
 - Questões legais e éticas e de integridade pertinentes ao compartilhamento e reuso dos dados
 - Necessidade de infraestrutura tecnológica e técnica que garanta a interoperabilidade e a preservação dos dados
 - Sensibilização e capacitação dos atores envolvidos
 - Preocupação com financiamentos e sustentabilidade a médio e longo prazo
-

Importância da inserção do pesquisador e dos demais atores envolvidos no processo de gestão e abertura dos dados desde o planejamento da pesquisa

FAIR e dados abertos



Conceito FAIR \neq dados abertos

O fato de os dados serem FAIR não implica necessariamente que sejam abertos; os dados podem ser FAIR e compartilhados sob restrições

Existem razões necessárias e obrigatórias para restringir o acesso em algumas situações:

- Dados que contêm informações pessoais
 - Casos em que o consentimento não foi dado para divulgação
 - Informações confidenciais, etc.
-

O uso de técnicas de anonimização, acordos de compartilhamento de dados e locais seguros nos quais os dados podem ser acessados em circunstâncias controladas e seguras são fundamentais

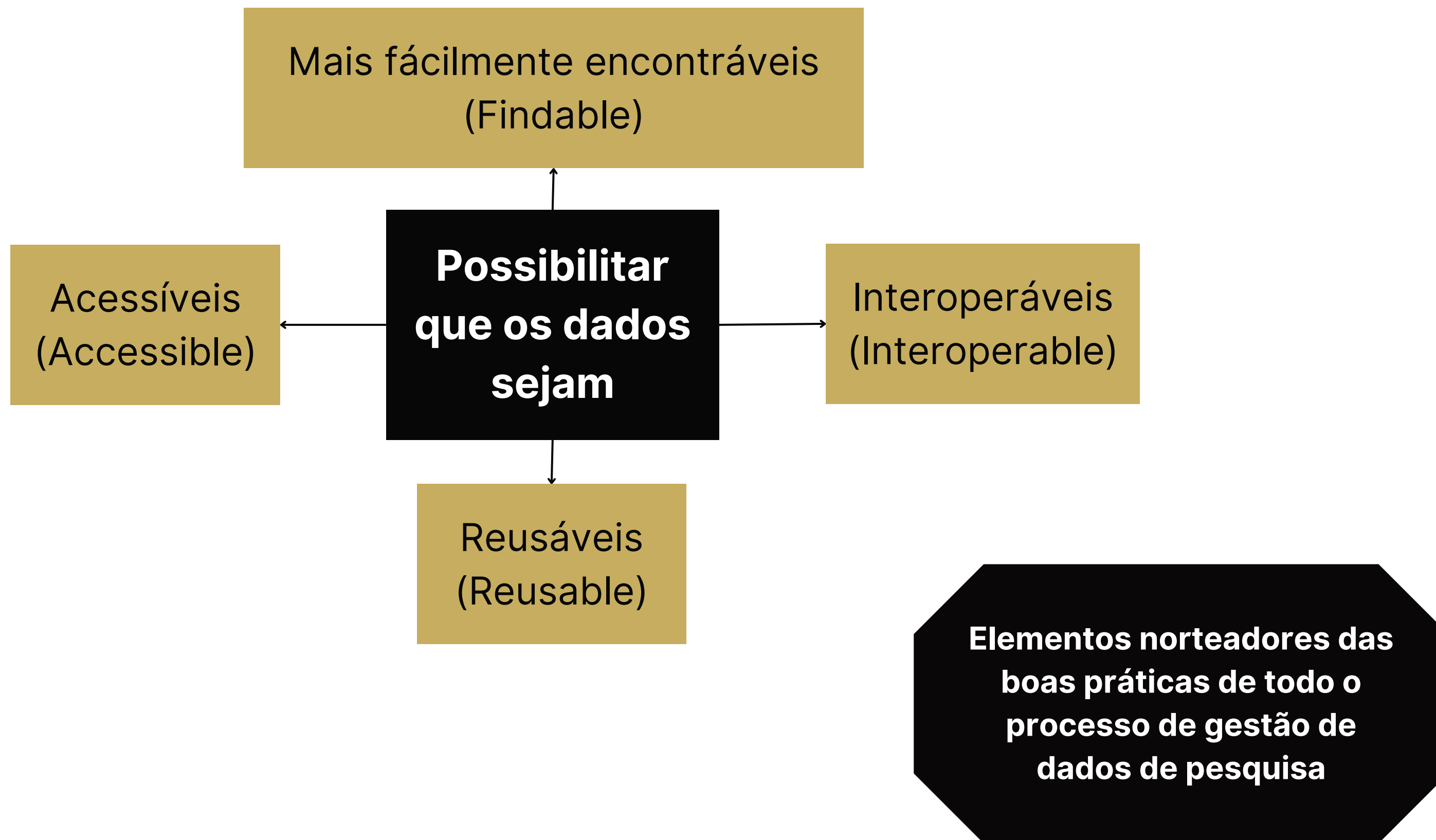
Maximizar o acesso legítimo e a reutilização e garantir que as restrições sejam justificadas

Abertura dos dados da pesquisa

As políticas devem ser alinhadas e consolidadas para garantir que os dados de pesquisa financiados com recursos públicos sejam tornados **FAIR e abertos**, exceto por restrições legítimas

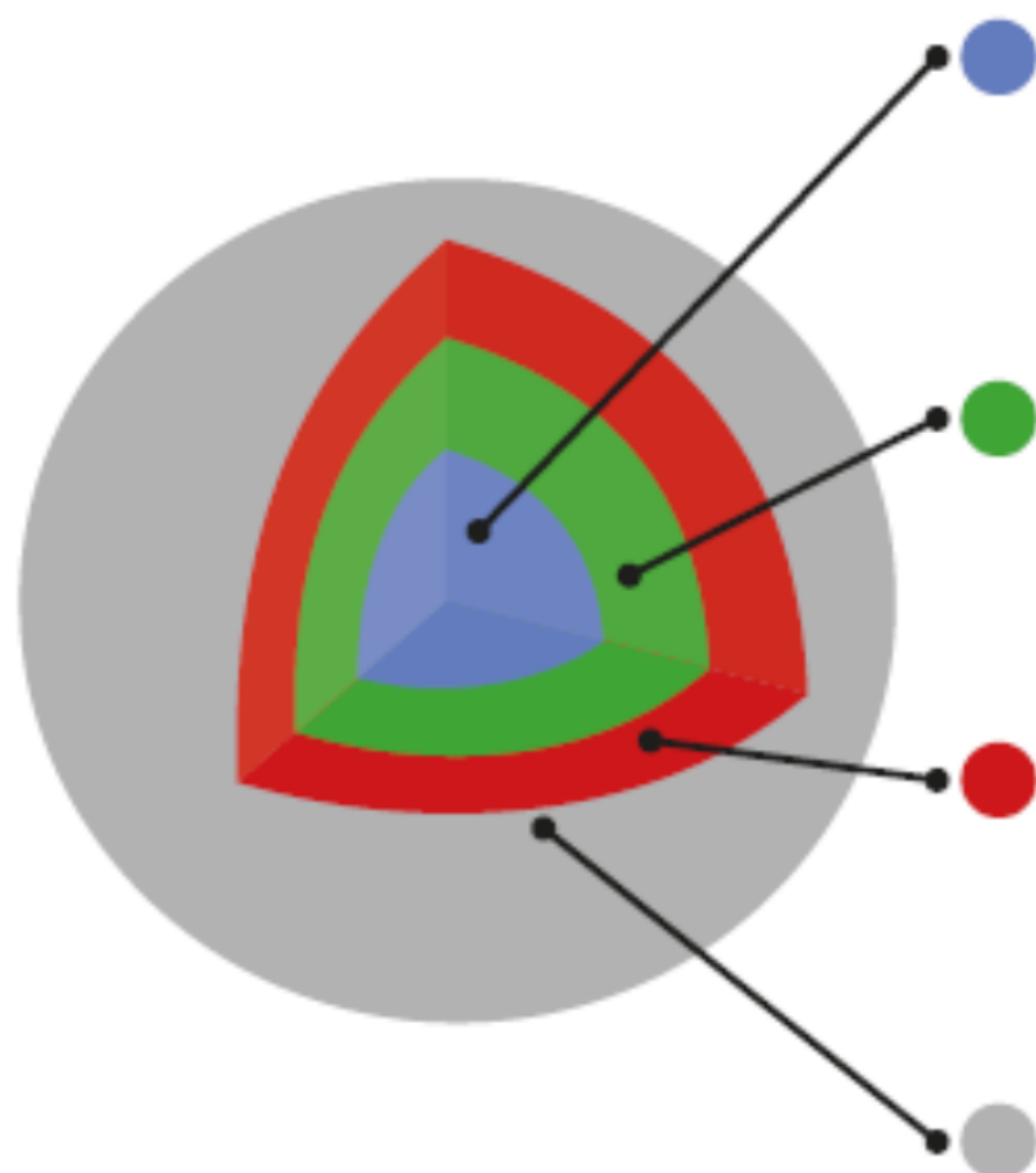
A máxima “tão aberto quanto possível, tão fechado quanto necessário” deve ser aplicada de forma proporcional, com esforços genuínos para compartilhar

Princípios FAIR



Objetos digitais FAIR

Destaque dos elementos que precisam estar presentes para que os dados sejam FAIR



Objeto digital: dados e outros resultados de pesquisa

Precisam estar em formatos padrão e acompanhados de identificadores persistentes, metadados e documentação

Identificadores persistentes e únicos

Por exemplo: DOI

Permite links estáveis para o objeto e o rastreamento de citação e reutilização

Padrões de códigos

Objetos Digitais devem ser representados em formatos de arquivo comuns e, idealmente, abertos. Formatos abertos e bem documentados são mais fáceis de preservar

Metadatos: documentação contextual

Dados devem estar acompanhados por uma pluralidade de atributos relevantes e uma licença de uso clara e acessível

Plano de Gestão de dados (PGD)

Documento formal, dinâmico e vivo que descreve detalhadamente como os dados de pesquisa serão tratados durante todo o ciclo de vida da pesquisa e após a sua conclusão

Possibilita que os dados sejam acessados, preservados e reusados em novas pesquisa

Integração automatizada com outros sistemas de informação

Plano de Gestão de dados (PGD)

Localizável (Findable)

O PGD deve tornar os dados fáceis de serem localizados por aqueles que precisam deles

Para atender a esse princípio, o plano de gestão de dados deve incluir metadados robustos, como descrições claras, palavras-chave apropriadas e identificadores únicos para cada conjunto de dados

- Dados e metadados precisam ter um identificador único persistente
 - Os dados devem ser descritos com metadados ricos
 - Ter o identificador persistente para o conjunto de dados descrito nos metadados
 - Metadados e dados devem ser recuperáveis por meio de repositórios confiáveis
-

Plano de Gestão de dados (PGD)

Acessível (Accessible)

Os dados devem ser acessíveis a qualquer pessoa que tenha permissão de uso

Os dados devem ser armazenados em um repositório confiável e acessível por meio de padrões abertos, evitando barreiras técnicas ou legais para o acesso

- Dados e metadados devem ser recuperados pelo seu identificador usando protocolos de comunicação padrão
 - Os protocolos devem ser gratuitos, abertos e suportar autenticação e autorização
 - Os metadados devem estar acessíveis mesmo quando os dados não estiverem mais disponíveis
-

Plano de Gestão de dados (PGD)

**Interoperável
(Interoperable)**

Os dados devem ser formatados de maneira que possam ser combinados e integrados com outros conjuntos de dados de forma eficaz

Requer o uso de padrões comuns, estruturas de dados bem definidas e práticas que facilitem a interoperabilidade

- Dados e metadados devem ser codificados usando padrões de representação acordados
 - Dados e metadados devem usar vocabulários alinhados aos princípios FAIR e incluir referências relevantes
-

Plano de Gestão de dados (PGD)

Reutilizável
(Reusable)

Os dados devem ser estruturados e documentados de forma a permitir sua fácil reutilização em diferentes contextos

Envolve a inclusão de informações sobre como os dados foram coletados, processados e quaisquer restrições de uso

- Dados e metadados precisam estar associados a atributos relevantes
 - Dados e metadados devem ser liberados com licenças de uso claramente definidas
 - Metadados e dados devem estar associados à sua proveniência de forma detalhada
 - Dados e metadados devem atender aos padrões da comunidade
-

Plano de Gestão de dados (PGD)

Na Europa e nos Estados Unidos, essa é uma prática já formalizada junto às agências de fomento

- Maior transparência nos investimentos, melhor controle na gestão dos dados gerados facilitando, quando possível, o seu compartilhamento
-

No Brasil, essa exigência varia conforme a agência de fomento

Índice

[Gestão de Dados](#)

[Conteúdo do Plano de Gestão de Dados - FAPESP](#)

[Diretrizes para Planos de Gestão de Dados para propostas de Centros \(CEPID, CPE, CPD\)](#)

[Ferramentas online para criação de Planos](#)

[Documentos e páginas de interesse - Planos de Gestão de Dados](#)

[Open Science @ FAPESP](#)

[Webinario sobre como fazer um PGD](#)

Contato para dúvidas: plano-gestao-dados@fapesp.br (ao enviar mensagem, favor indicar nome da sua instituição)

Gestão de Dados



A FAPESP reconhece a importância da gestão adequada dos dados de pesquisa como parte essencial das boas práticas de pesquisa. Para tanto, considera necessário que os dados resultantes de projetos financiados pela Fundação sejam gerenciados e compartilhados de forma a garantir o maior benefício possível para o avanço científico, tecnológico, socioeconômico e cultural.

Além de racionalizar recursos, a gestão apropriada de tais dados facilita a reprodutibilidade da pesquisa e permite promover novas pesquisas, graças à possibilidade de reuso e compartilhamento. Além disto, ajuda a realização de novas análises, com execução de outros testes ou métodos de análise. Também facilita o treinamento de novas gerações de pesquisadores e a

Conteúdo do Plano de Gestão de Dados - FAPESP

Para determinadas modalidades e chamadas, o documento "Plano de Gestão de Dados" faz parte dos anexos obrigatórios de uma proposta submetida à FAPESP.

A FAPESP não tem um modelo próprio para tais planos, pois estes variam conforme o domínio do conhecimento, os tipos de dados considerados e como os responsáveis pelo projeto pretendem disponibilizá-los. Algumas chamadas FAPESP poderão especificar o formato desejado do Plano.

As chamadas para Centros devem seguir as diretrizes específicas em "[Diretrizes para Planos de Gestão de Dados para Propostas de Centros \(CEPID, CPE, CPD\)](#)". Para todos os demais casos, o Plano submetido como anexo de uma proposta à FAPESP deve seguir as seguintes diretrizes:

Texto de até duas páginas, contendo as seguintes informações

- Descrição dos dados e metadados produzidos pelo projeto - por exemplo, amostras, registros de coleta, formulários, modelos, resultados experimentais, software, gráficos, mapas, vídeos, planilhas, gravações de áudio, bancos de dados, material didático e outros.
- Quando aplicável, restrições legais ou éticas para compartilhamento de tais dados, políticas para garantir a privacidade, confidencialidade, segurança, propriedade intelectual e outros.
- Política de preservação e compartilhamento (por exemplo, compartilhamento imediato ou apenas após a aceitação da publicação associada). Período de carência (antes do compartilhamento) e período durante o qual os dados serão preservados e disponibilizados.
- Descrição de mecanismos, formatos e padrões para armazenar tais itens de forma a torná-los acessíveis por terceiros. Esta descrição pode incluir o uso de repositórios e serviços de outras instituições.

Contato para dúvidas

plano-gestao-dados@fapesp.br (ao enviar mensagem, favor indicar nome da sua instituição)

Conteúdo do Plano de Gestão de Dados - FAPESP

Para determinadas modalidades e chamadas, o documento "Plano de Gestão de Dados" faz parte dos anexos obrigatórios de uma proposta submetida à FAPESP.

A FAPESP não tem um modelo próprio para tais planos, pois estes variam conforme o domínio do conhecimento, os tipos de dados considerados e como os responsáveis pelo projeto pretendem disponibilizá-los. Algumas chamadas FAPESP poderão especificar o formato desejado do Plano.

Texto de até duas páginas, contendo as seguintes informações

- a) Descrição dos dados e metadados produzidos pelo projeto - por exemplo, amostras, registros de coleta, formulários, modelos, resultados experimentais, software, gráficos, mapas, vídeos, planilhas, gravações de áudio, bancos de dados, material didático e outros.
- b) Quando aplicável, restrições legais ou éticas para compartilhamento de tais dados, políticas para garantir a privacidade, confidencialidade, segurança, propriedade intelectual e outros.
- c) Política de preservação e compartilhamento (por exemplo, compartilhamento imediato ou apenas após a aceitação da publicação associada). Período de carência (antes do compartilhamento) e período durante o qual os dados serão preservados e disponibilizados.
- d) Descrição de mecanismos, formatos e padrões para armazenar tais itens de forma a torná-los acessíveis por terceiros. Esta descrição pode incluir o uso de repositórios e serviços de outras instituições.

Gestão de Dados

[Home](#) > [Financiamento à pesquisa](#) > [Gestão de Dados](#)

Diretrizes para Planos de Gestão de Dados (PGD) para Propostas de Centros

Estas diretrizes devem ser consideradas nas propostas para Centros, incluindo-se propostas de CEPID (Centro de Pesquisa, Inovação e Difusão), CPE (Centro de Pesquisa em Engenharia) e CCD (Centro de Ciência para o Desenvolvimento).

A FAPESP não tem um modelo próprio para planos de gestão de dados, pois há detalhes que dependem do domínio do conhecimento. A FAPESP considera necessário que os dados resultantes de projetos por ela financiados sejam gerenciados e compartilhados de forma a garantir o maior benefício possível para o avanço científico, tecnológico, socioeconômico e cultural.

Um Plano de Gestão de Dados para propostas de Centros é um texto de até quatro páginas, que deve responder a quatro perguntas básicas:

1. Quais dados digitais serão gerados pelo Centro?
2. Como serão gerenciados internamente (cobrindo as etapas de geração, limpeza e armazenamento seguro e confiável)?
3. Como serão preservados e compartilhados (interna e externamente), considerando questões éticas, legais, privacidade e segurança?
4. Caso o Centro decida criar o próprio repositório institucional de dados, como planeja fazê-lo e gerenciá-lo?

Para efeito do PGD, os dados coletados poderão ser tanto físicos como digitais (como por exemplo amostras de tecidos e cultivares, dentre outros). Para dados produzidos pelas pesquisas do Centro, o PGD será restrito a dados digitais, como por exemplo registros de coleta, formulários eletrônicos, modelos computacionais, resultados experimentais e de simulação, séries temporais, software, gráficos, mapas, vídeos, planilhas, gravações de áudio, bancos de dados, material didático e outros. Notar que software (código ou executável) está contido na descrição ampla de dados digitais, embora se entenda que os procedimentos e natureza sejam distintos.

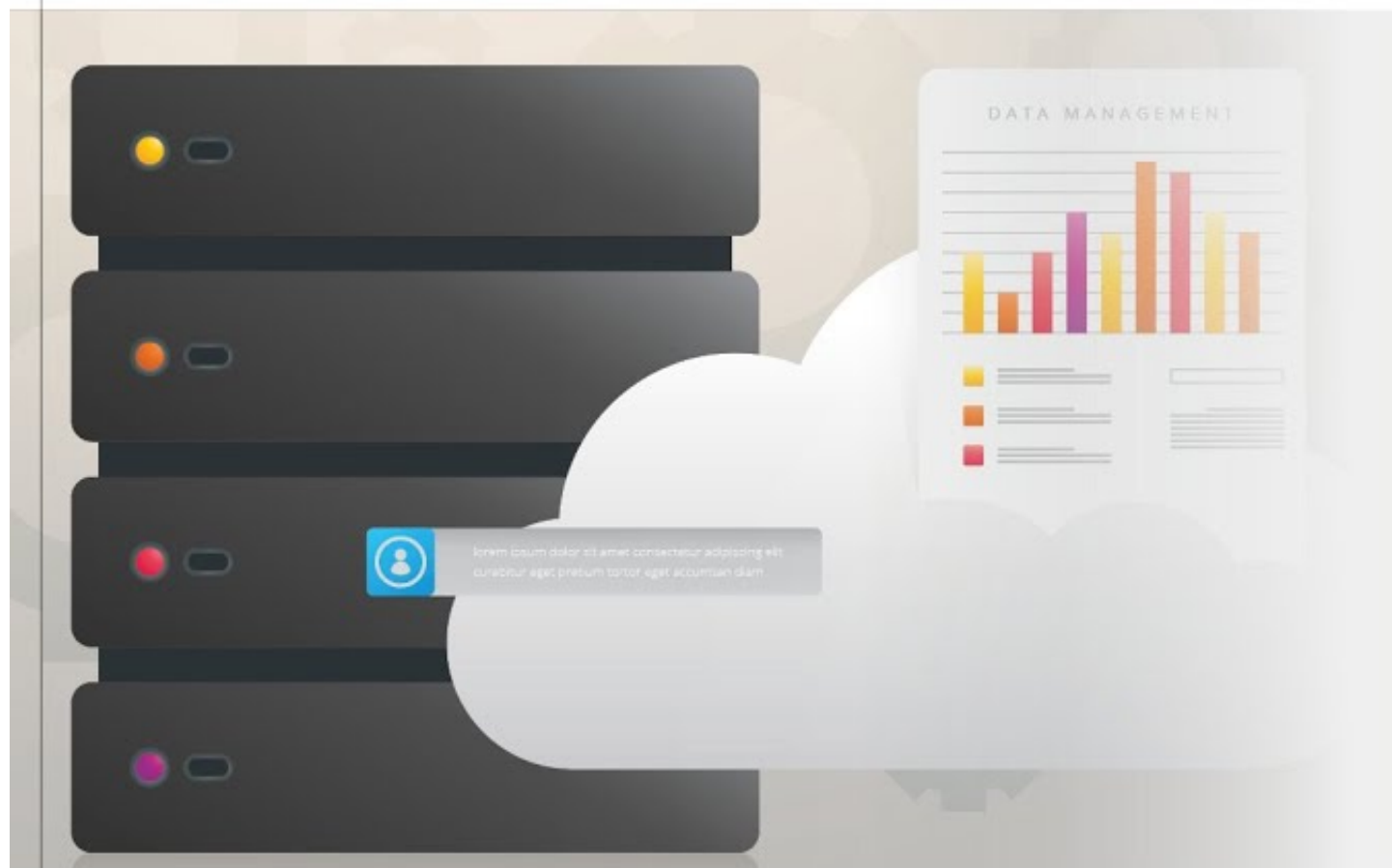
Também para efeito do PGD, considera-se “compartilhamento interno” aquele restrito aos membros do Centro e “compartilhamento externo” se refere a pessoas ou instituições que não estão associadas ao Centro.

Ferramentas online para criação de PGD

Exemplos <https://dmptool.org/> - EUA
 <https://dmponline.dcc.ac.uk/> - Europa

Os dois endereços disponibilizam centenas de modelos de planos que foram submetidos a um grande número de agências de fomento, para as mais diversas áreas do conhecimento

Além disto, estes sites ajudam a gerar um Plano, orientando o pesquisador com perguntas em questionários online





New Account Sign Up

Email address

alicia.matijasevich@fm.usp.br

First Name *

Alicia

Last Name *

Matijasevich

Institution *

Faculdade de Medicina, Universidade de Sao F

I cannot find my institution in the list

Password *

.....

Show password

I accept the [terms and conditions](#) *

Sign up

This will create a new account. If you already have an account, [go back](#) to try a different email address, or [contact us](#).

[< Go back](#)

Latest News from DMPTool

Association of Research Libraries and California Digital Library Receive Grant to Advance Data Management and Sharing



Create a new plan

Before you get started, we need some information about your research project to set you up with the best DMP template for your needs.

* What research project are you planning?

 mock project for testing, practice, or educational purposes

* Select the primary research organization

Research organization

- or -

 No research organization associated with this plan or my research organization is not listed

* Select the primary funding organization

Funder

- or -

 No funder associated with this plan or my funder is not listed[Create plan](#)[Cancel](#)

✓ Successfully created the plan.
This plan is based on the default template.

Epidemiology

Project Details Collaborators Write Plan Research outputs Finalize Download

Project title *

mock project for testing, practice, or educational purposes

Project abstract

B *I* 12pt ▾ A ▾ ☰ ☰ ☰ ☰ ☰ ▾ ☰ ☰ ▾ ⋮

Press Alt 0 or Option 0 for help using the rich text editor with keyboard only.

Research domain

Project Start

Project End

Funder

I cannot find my funder in the list

Select Guidance

To help you write your plan, DMPTool can show you guidance from a variety of organizations.

Select up to 6 organizations to see their guidance.

DMPTool

Find guidance from additional organizations below

[See the full list](#)

Save

Epidemiology

[Project Details](#) [Collaborators](#) [Write Plan](#) [Research outputs](#) [Finalize](#) [Download](#)

Project Contributors

Please list the project's Principal Investigator(s) and those responsible for data management.

No contributors have been defined.

[Add a contributor](#)

DMP Collaborators

Invite specific people to read, edit, or administer your plan. Invitees will receive an email notification that they have access to this plan.

Email address	Permissions	
alicia.matijasevich@fm.usp.br	Owner	

Invite collaborators

Email *

amatija@yahoo.com



Permissions *

- Co-owner
- Editor
- Read only

[Submit](#)

Epidemiology

- Project Details
- Collaborators
- Write Plan**
- Research outputs
- Finalize
- Download






This plan is based on the "Digital Curation Centre" template provided by Digital Curation Centre (dcc.ac.uk) - (ver: 2, pub: 2021-10-25).

[expand all](#) | [collapse all](#)

0/13

+ Data Collection (0 / 2)

What data will you collect or create?

B *I* 12pt     

Press Alt 0 or Option 0 for help using the rich text editor with keyboard only.

Save

How will the data be collected or created?

Comments & Guidance

Guidance

Comments

DCC

Que tipo, formato e volume de dados?

Os formatos e softwares escolhidos permitem o compartilhamento e o acesso de longo prazo?

Quais padrões ou metodologias serão usados?

Como serão estruturados e nomeadas pastas e arquivos?

Será realizada tradução?

Quais processos de garantia de qualidade serão adotados?

What documentation and metadata will accompany the data?

B *I* 12pt A [List icons] [Link icon] [Table icon]

[Rich text editor area]

Press Alt 0 or Option 0 for help using the rich text editor with keyboard only.

Save

Comments & Guidance

Guidance | Comments

DCC | DMPTool

Que informações são necessárias para que os dados possam ser lidos e interpretados no futuro?

Como você capturará/criará esta documentação e metadatos?

Quais padrões de metadados você usará?

- + Ethics and Legal Compliance (0 / 2) +
- + Storage and Backup (0 / 2) +
- + Selection and Preservation (0 / 2) +
- + Data Sharing (0 / 2) +

How will you manage any ethical issues?

B *I* 12pt **A** [List icons] [Link icon] [Table icon]

[Empty text area]

Press Alt 0 or Option 0 for help using the rich text editor with keyboard only.

Save

Comments & Guidance

Guidance | Comments

DCC | DMPTool

Você teve consentimento para a preservação e compartilhamento de dados?

Como você protegerá a identidade dos participantes, se necessário, por meio da anonimização, por exemplo?

Como os dados sensíveis serão tratados para garantir que sejam armazenados e transferidos de forma segura?

Lembrar: anonimização de dados; encaminhamento para comitê de ética; acordos formais de consentimento; solicitar consentimento dos participantes para permitir o compartilhamento e reutilização dos dados

How will you manage copyright and Intellectual Property Rights (IP/IPR) issues?

B *I* 12pt A [List icons] [Link icon] [Table icon]

[Empty rich text editor area]

Press Alt 0 or Option 0 for help using the rich text editor with keyboard only.

Save

Comments & Guidance

Guidance		Comments	
DCC	DMPTool		

Quem é o proprietário dos dados?

Como os dados serão licenciados para reutilização?

Existem restrições quanto à reutilização de dados de terceiros?

O compartilhamento de dados será adiado/restringido, por exemplo, para publicação ou busca de patentes?

- + Storage and Backup (0 / 2) +
- + Selection and Preservation (0 / 2) +
- + Data Sharing (0 / 2) +
- + Responsibilities and Resources (0 / 2) +

How will the data be stored and backed up during the research?

B *I* 12pt A [List Icons] [Link Icon] [Table Icon]

Press Alt 0 or Option 0 for help using the rich text editor with keyboard only.

Save

How will you manage access and security?

B *I* 12pt A [List Icons] [Link Icon] [Table Icon]

Comments & Guidance

Guidance	Comments
DCC	DMPTool

Você possui espaço de armazenamento suficiente ou precisará incluir custos para serviços adicionais?

Como os dados serão protegidos por meio de backup?

Quem será o responsável pelo backup e recuperação?

Como os dados serão recuperados em caso de incidente?

Com que frequência os dados serão copiados de segurança e para quais locais?

Comments & Guidance

Guidance	Comments
DCC	DMPTool

How will you manage access and security?

B *I* 12pt A [List icons] [Link icon] [Table icon]

[Empty rich text editor area]

Press Alt 0 or Option 0 for help using the rich text editor with keyboard only.

Save

Comments & Guidance

Guidance | Comments

DCC | DMPTool

Quais são os riscos para a segurança de dados e como eles serão gerenciados?

Como você controlará o acesso para manter os dados seguros?

Como você garantirá que os colaboradores possam acessar seus dados de forma segura?

Se estiver coletando dados no campo, como garantirá a transferência segura para seus sistemas principais protegidos?

.....

- + Selection and Preservation (0 / 2) +
- + Data Sharing (0 / 2) +
- + Responsibilities and Resources (0 / 2) +

Which data are of long-term value and should be retained, shared, and/or preserved?

B *I* 12pt A [align icons] [list icons] [link icon] [table icon]

Press Alt 0 or Option 0 for help using the rich text editor with keyboard only.

Save

Comments & Guidance

Guidance	Comments
DCC	DMPTool

Quais dados precisam ser retidos ou destruídos?

Quais são os usos previsíveis dos dados em pesquisas?

Por quanto tempo os dados serão retidos e preservados?

.....

What is the long-term preservation plan for the dataset?

B *I* 12pt A [align icons] [list icons] [link icon] [table icon]

Comments & Guidance

Guidance	Comments
DCC	DMPTool

What is the long-term preservation plan for the dataset?

B *I* 12pt A [List Icons] [Link Icon] [Table Icon]

[Empty Rich Text Editor Area]

Press Alt 0 or Option 0 for help using the rich text editor with keyboard only.

Save

Comments & Guidance

Guidance | Comments

DCC | DMPTool

Onde, em qual repositório ou arquivo, os dados serão mantidos?

Quais custos?

Você orçamentou o tempo e esforço para preparar os dados para compartilhamento/preservação?

Demonstrar que recursos e sistemas estarão disponíveis para permitir a curadoria eficaz dos dados além da vigência da concessão

+ Data Sharing (0 / 2) +

+ Responsibilities and Resources (0 / 2) +

How will you share the data?

B *I* 12pt **A** [List icons] [Link icon] [Table icon]

[Empty text area]

Press Alt 0 or Option 0 for help using the rich text editor with keyboard only.

Save

Are any restrictions on data sharing required?

Comments & Guidance

Guidance	Comments
DCC	DMPTool

Como os potenciais usuários ficarão sabendo sobre seus dados?

Com quem você compartilhará os dados e sob quais condições?

Você lidará diretamente com solicitações ou usará outro mecanismo?

Quando os dados estarão disponíveis?

Você buscará obter um identificador persistente para seus dados?

Comm

Guidance	Comments
DCC	DMPTool

Who will be responsible for data management?

B *I* 12pt A [List icons] [Link icon] [Table icon]

[Empty text area]

Press Alt 0 or Option 0 for help using the rich text editor with keyboard only.

Save

Comments & Guidance

Guidance	Comments
DCC	DMPTool

Quem é responsável por implementar o PGD e garantir que ele seja revisado e atualizado?

Quem será responsável por cada atividade de gerenciamento de dados?

Como as responsabilidades serão distribuídas entre os sites parceiros em projetos de pesquisa colaborativa?

....

What resources will you require to deliver your plan?

B *I* 12pt A [List icons] [Link icon] [Table icon]

[Empty text area]

Comments & Guidance

Guidance	Comments
DCC	DMPTool

Questions to consider:

- Is additional specialist expertise (or training for existing

What resources will you require to deliver your plan?

B *I* 12pt A [List icons] [Link icon] [Table icon]

[Empty text area]

Press Alt 0 or Option 0 for help using the rich text editor with keyboard only.

Save

Comments & Guidance

Guidance | Comments

DCC | DMPTool

É necessária experiência especializada adicional ou treinamento para a equipe existente?

Você precisa de hardware ou software que seja adicional em relação à provisão institucional existente?

Haverá cobranças aplicadas por repositórios de dados?

Quando recursos adicionais são necessários, eles devem ser detalhados e justificados

....

Epidemiology

[Project Details](#)[Collaborators](#)[Write Plan](#)[Research outputs](#)[Finalize](#)[Download](#)

Set plan visibility

Public or organisational visibility is intended for finished plans.

In order to make your plan visible you must have completed the following:

- ✗ answered at least 50% of questions on the [Write Plan](#) panel
- ✗ plan is not flagged as a mock project on the [Project Details](#) panel
- Private: visible to me, specified collaborators and administrators at my organization
- Organization: anyone at my organization can view
- Public: anyone can view

[Set Visibility](#)

Register your plan for a DMP ID

DMP IDs are DOIs designed specifically for data management plans. By registering, you'll be able to link this plan to your ORCID, and to project outputs such as datasets and journal articles which will make it easier to show that you met your funder's requirements by the end of the project.

In order to register your plan you must have completed the following:

- ✓ only the creator of the plan may register a DMP ID.
- ✗ answered at least 50% of questions on the [Write Plan](#) panel
- ✗ identified your funder on the [Project Details](#) panel
- ✗ authorized DMPTool to add works to your ORCID record via the [/users/third_party_apps](#) [Third party applications](#) page
- ✗ plan is not flagged as a mock project on the [Project Details](#) panel

[Register Plan](#)

Plano de Gestão de dados

Custos

Planejar PDG na fase de pré-concessão do financiamento desempenha um papel importante em garantir que equipes de pesquisa e instituições estejam considerando os recursos necessários e os custos para o gerenciamento de dados e planos para a administração sustentável

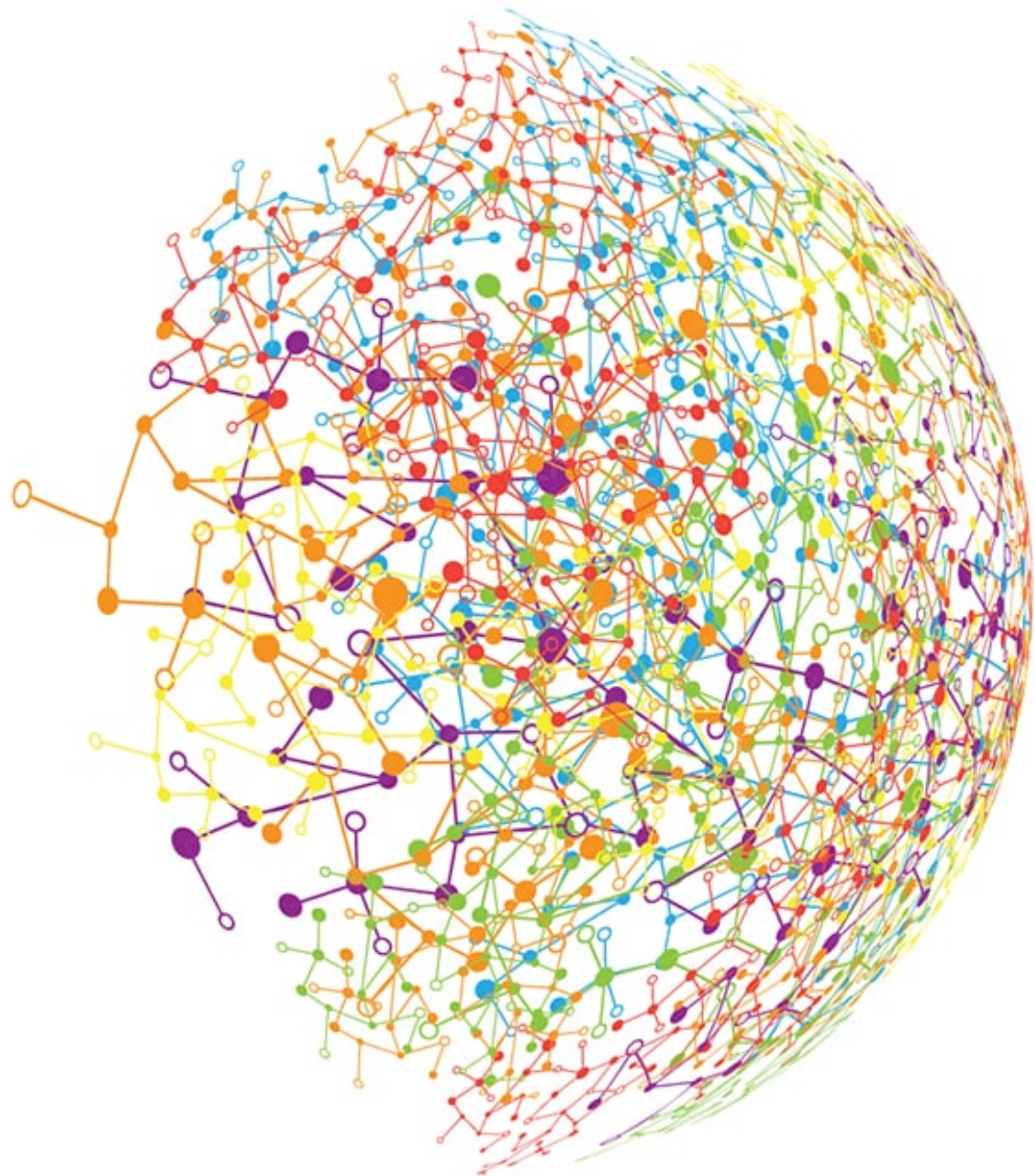
Os custos de gerenciamento de dados e outros custos relevantes tem que ser considerados e incluídos nas solicitações de concessão, quando aplicável

“Incentivos” para disponibilizar os dados de forma FAIR

Os dados FAIR devem ser reconhecidos como uma produção fundamental da pesquisa e incluídos na avaliação das contribuições à pesquisa e na progressão de carreira

Valorizar o compartilhamento, curadoria, administração e reutilização dos dados

Um conjunto de dados bem documentado e altamente reutilizável pode ter um impacto muito substancial por meio da reutilização



OBRIGADA!

alicia.matijasevich@fm.usp.br